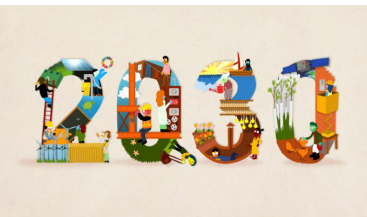


Finalizing SDGs Indicators Baseline Report for Myanmar (Final Draft)

Dr Wah Wah Maung
Director General
Central Statistical Organization
Ministry of Planning and Finance

ထောင်စုနှစ် ဖွံ့ဖြိုးမှုပန်းတိုင်များ (MDGs) မှ စဉ်ဆက်မပြတ်ဖွံ့ဖြိုးမှု ပန်းတိုင်များ(SDGs) သို့ ကူးပြောင်း (Moving from MDGs to SDGs)



- ၂၀၁၅ ခုနှစ်နှောက်ပိုင်း ဖွံ့ဖြိုးမှု အစီအစဉ်နှင့် စဉ်ဆက်မပြတ်ဖွံ့ဖြိုးမှု ပန်းတိုင်များ (Post 2015 Development Agenda and Sustainable Development Goals (SDGs)
- 2015 United Nations General Assembly (28th-30th September) မှာ SDGs များအား အတည်ပြုဌာန်းခဲ့
- ၂၀၁၅ ခုနှစ်အကုန်တွင် MDGs အဆုံးသတ်
- ၂၀၁၆ ခုနှစ် ဇူလိုင်လ (၁) ရက်နေ့တွင် စတင် Effect ဖြစ်

ထောင်စုနှစ် ဖွံ့ဖြိုးမှုပန်းတိုင် များ (MDGs) များ

၂၀၀၀ ခုနှစ် ကမ္ဘာ့ ကုလသမဂ္ဂ ညီလာခံမှ အတည်ပြုထား၊ ကမ္ဘာ့ခေါင်းဆောင်များအားလုံးက ၂၀၁၅ ခုနှစ်တွင် အားလုံး ပြည့်မီစွာ အကောင်အထည်ဖော်သွားမည်ဟု အတည်ပြုခဲ့ကြသည်။

- (က) ဆင်းရဲနွမ်းပါးမှုနှင့် ငတ်မွတ်ခေါင်းပါးမှု တို့ကို ပယ်ဖျောက်စေရန်
(Eradicate Extreme Poverty and Hunger)
- (ခ) နိုင်ငံတကာအဆင့်နှင့်အညီ အခြေခံပညာရေးကို တစ်ပြေးညီ သင်ကြားခွင့် ရရှိစေရန်
(Achieve universal primary education)
- (ဂ) ကျား-မ ညီမျှမှု ရှိစေရေးနှင့် အမျိုးသမီးတို့၏ စွမ်းပကား တိုးမြှင့်စေရေး
(Promote gender equality and empower women)
- (ဃ) ကလေးသူငယ်သေဖျောက်နှုန်းလျော့ချရေး (Reduce child mortality)
- (င) မိခင်တို့၏ ကျန်းမာရေး ကောင်းမွန်တိုးတက်စေရန် (Improve maternal health)
- (စ) ခုခံအား ကျဆင်းမှု ရောဂါ (HIV/AIDS) ၊ ငှက်ဖျားနှင့် အခြားသော ရောဂါများတိုက်ဖျက်ရန်
(Combat HIV/AIDS, malaria and other diseases)
- (ဆ) သဘာဝ ပတ်ဝန်းကျင် စဉ်ဆက်မပြတ် ထိန်းသိမ်းမှုကို ဖြစ်ပေါ်စေရန်
(Ensure environmental sustainability)
- (ဇ) ဖွံ့ဖြိုးတိုးတက်မှုအတွက် ကမ္ဘာ့မိတ်ဖက်နိုင်ငံများနှင့် ပူးပေါင်းဆောင်ရွက်မှုများ တိုးမြှင့်ရန်
(Develop a global partnership for development) ဟူ၍ ဖြစ်ပါသည်။



Sustainable Development: 5 Ps



Analysis on SDGs



SDGs: 17 Goals



ပန်းတိုင် ၁- နေရာအနှံ့ ဆင်းရဲမှု ပုံစံအားလုံး အဆုံးသတ်ရေး

GOAL 1

END POVERTY IN ALL ITS FORMS EVERYWHERE

SUSTAINABLE DEVELOPMENT GOALS

More at sustainabledevelopment.un.org/sdgsproposal

ပန်းတိုင် (၂) - ငတ်မွတ်ခေါင်းပါးမှု အဆုံးသတ်ရေး၊ စားနပ်ရိက္ခာဖူလုံရေး၊ အာဟာရပြည့်ဝမှုတိုးတက်ရေးနှင့် စဉ်ဆက်မပြတ် စိုက်ပျိုးရေး ဖြစ်ပေါ်တိုးတက်ရေး

GOAL 2

END HUNGER, ACHIEVE FOOD SECURITY AND IMPROVED NUTRITION AND PROMOTE SUSTAINABLE AGRICULTURE

SUSTAINABLE DEVELOPMENT GOALS
More at sustainabledevelopment.un.org/sdgsproposal

ပန်းတိုင် (၃) - လူတိုင်းစေ့ ကျန်းမာရေးနှင့် သာယာဝပြောရေး

GOAL 3

ENSURE HEALTHY LIVES AND PROMOTE WELL-BEING FOR ALL AT ALL AGES

SUSTAINABLE DEVELOPMENT GOALS
More at sustainabledevelopment.un.org/sdgsproposal

ပန်းတိုင် (၄) -လူသားအားလုံး အကျုံးဝင်ကာ ညီညွတ်မျှတပြီး အရည်အသွေးရှိသည့် ပညာ သင်ယူ နိုင်ရေးနှင့် ဘဝတစ်လျှောက် အစဉ်လေ့လာ သင်ယူနိုင်သော အခွင့်အလမ်း ရရှိရေး

GOAL 4



ENSURE INCLUSIVE AND EQUITABLE QUALITY EDUCATION AND PROMOTE LIFELONG LEARNING OPPORTUNITIES FOR ALL

SUSTAINABLE DEVELOPMENT GOALS

More at sustainabledevelopment.un.org/sdgsproposal

ပန်းတိုင် (၅)- ကျားမ တန်းတူညီမျှရရှိရေးနှင့် အမျိုးသမီးများ၊ အမျိုးသမီးငယ်များ အားလုံး စွမ်းပကား တိုးမြှင့်စေရေး

GOAL 5



ACHIEVE GENDER EQUALITY AND EMPOWER ALL WOMEN AND GIRLS

SUSTAINABLE DEVELOPMENT GOALS

More at sustainabledevelopment.un.org/sdgsproposal

ပန်းတိုင် ၆ - လူသားတိုင်း သန့်ရှင်းသောသောက်သုံးရေနှင့် မိလ္လာစနစ် ရရှိရေးနှင့် စဉ်ဆက်မပြတ်သော စီမံခန့်ခွဲမှု ဖြစ်ပေါ်စေရေး

GOAL 6

ENSURE AVAILABILITY AND SUSTAINABLE MANAGEMENT OF WATER AND SANITATION FOR ALL

SUSTAINABLE DEVELOPMENT GOALS

More at sustainabledevelopment.un.org/sdgsproposal

ပန်းတိုင် ၇- လူသားတိုင်း တတ်နိုင်သော၊ စိတ်ချရသော၊ ရေရှည်တည်တံ့ ခိုင်မြဲသော၊ ခေတ်မီ စွမ်းအင် ရရှိရေး

GOAL 7

ENSURE ACCESS TO AFFORDABLE, RELIABLE, SUSTAINABLE AND MODERN ENERGY FOR ALL

SUSTAINABLE DEVELOPMENT GOALS

More at sustainabledevelopment.un.org/sdgsproposal

ပန်းတိုင် ၈- စဉ်ဆက်မပြတ်နှင့် အားလုံးပါဝင်နိုင်သည့် ရေရှည်
စီးပွားရေးဖွံ့ဖြိုးမှု တိုးတက်စေရေး၊ လုပ်သားပြည့် အလုပ်အကိုင်ရရှိရေးနှင့်
အားလုံးအတွက် ထုတ်လုပ် နိုင်စွမ်းရှိ၍ သင့်တင့်လျောက်ပတ်သော
အလုပ်အကိုင် တိုးတက်ဖြစ်ပေါ်ရရှိစေရေး

GOAL 8



PROMOTE SUSTAINED, INCLUSIVE AND SUSTAINABLE
ECONOMIC GROWTH, FULL AND PRODUCTIVE
EMPLOYMENT AND DECENT WORK FOR ALL

SUSTAINABLE DEVELOPMENT GOALS
More at sustainabledevelopment.un.org/sdgsproposal

ပန်းတိုင် (၉) - ကြံ့ခိုင်သော အခြေခံအဆောက်အအုံများ
တည်ဆောက်ခြင်း၊ အားလုံး အကျုံးဝင်ပြီး
ရေရှည်တည်တံ့သည့် စက်မှု ထူထောင်ခြင်း နှင့် တီထွင်

GOAL 9



BUILD RESILIENT INFRASTRUCTURE, PROMOTE
INCLUSIVE AND SUSTAINABLE INDUSTRIALIZATION AND
FOSTER INNOVATION

SUSTAINABLE DEVELOPMENT GOALS
More at sustainabledevelopment.un.org/sdgsproposal

ပန်းတိုင် ၁၀- နိုင်ငံတွင်းနှင့် နိုင်ငံများအကြား မညီမျှမှုလျှော့ချရေး

GOAL 10

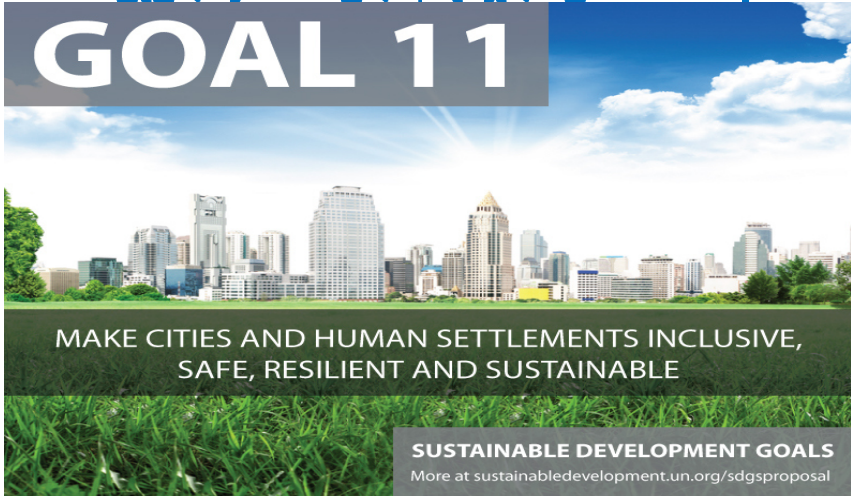


REDUCE INEQUALITY WITHIN AND AMONG COUNTRIES

SUSTAINABLE DEVELOPMENT GOALS
More at sustainabledevelopment.un.org/sdgsproposal

ပန်းတိုင် (၁၁)- အားလုံး အကျုံးဝင်ပြီး လုံခြုံစိတ်ချစွာဖြင့်
ကြံ့ခိုင်ပြီး ရေရှည် စဉ်ဆက်မပြတ် တိုးတက်မှုကို ဖြစ်စေမည့်
မြို့ပြများနှင့် အခြေချနေထိုင်မှုများ ဖြစ်ပေါ်စေရေး

GOAL 11



MAKE CITIES AND HUMAN SETTLEMENTS INCLUSIVE,
SAFE, RESILIENT AND SUSTAINABLE

SUSTAINABLE DEVELOPMENT GOALS
More at sustainabledevelopment.un.org/sdgsproposal

ပန်းတိုင် (၁၂)- ရေရှည် တည်တံ့စေမည့် စားသုံးခြင်းနှင့် ထုတ်လုပ်ခြင်းပုံစံများ ဖြစ်ပေါ် စေရေး

GOAL 12

ENSURE SUSTAINABLE CONSUMPTION AND PRODUCTION PATTERNS

SUSTAINABLE DEVELOPMENT GOALS

More at sustainabledevelopment.un.org/sdgsproposal

ပန်းတိုင် (၁၃)- ရာသီဥတုပြောင်းလဲခြင်းနှင့် ၎င်း၏ အကျိုးသက်ရောက်မှုများကို လျော့ပါး စေရေးအတွက် အရေးကြီးလုပ်ငန်းစဉ်များ ချမှတ်ဆောင်ရွက်ရေး

GOAL 13

TAKE URGENT ACTION TO COMBAT CLIMATE CHANGE AND ITS IMPACTS*

Acknowledging that the United Nations Framework Convention on Climate Change is the primary international, intergovernmental forum for negotiating the global response to climate change

SUSTAINABLE DEVELOPMENT GOALS

More at sustainabledevelopment.un.org/sdgsproposal

ပန်းတိုင် (၁၄)- စဉ်ဆက်မပြတ် ဖွံ့ဖြိုးတိုးတက်မှုကို
ဖြစ်ပေါ်စေရန် ပင်လယ်၊ သမုဒ္ဒရာ နှင့်
ရေသယံဇာတများကို ရေရှည်တည်တံ့စွာ



GOAL 14

CONSERVE AND SUSTAINABLY USE THE OCEANS, SEAS AND MARINE RESOURCES FOR SUSTAINABLE DEVELOPMENT

SUSTAINABLE DEVELOPMENT GOALS
More at sustainabledevelopment.un.org/sdgsproposal

ပန်းတိုင် (၁၅) - ကမ္ဘာလုံးဆိုင်ရာ ဂေဟစနစ်အား ကာကွယ်ထိန်းသိမ်းကာ
ရေရှည် တည်တံ့အောင် အသုံးပြုရေး၊ သစ်တောများ ရေရှည်တည်တံ့စေရန်
စီမံခန့်ခွဲရေး၊ သဲကန္တာရများ ဖြစ်ပေါ်စေမှုအား ပပျောက်စေရေး၊ မြေယာ
ပြုန်းတီးယိုယွင်းပျက်စီးမှု ရပ်တံ့စေရေး၊ ဇီဝ မျိုးစုံ မျိုးကွဲ ပြုန်းတီးမှု
ရပ်တံ့စေရေး။



GOAL 15

PROTECT, RESTORE AND PROMOTE SUSTAINABLE USE OF TERRESTRIAL ECOSYSTEMS, SUSTAINABLY MANAGE FORESTS, COMBAT DESERTIFICATION, AND HALT AND REVERSE LAND DEGRADATION AND HALT BIODIVERSITY LOSS

SUSTAINABLE DEVELOPMENT GOALS
More at sustainabledevelopment.un.org/sdgsproposal

ပန်းတိုင် (၁၆)- စဉ်ဆက်မပြတ် ဖွံ့ဖြိုးတိုးတက်မှုအတွက် ငြိမ်းချမ်း၍ အားလုံး ပါဝင်နိုင်သော အဖွဲ့အစည်းများ တိုးတက်စေရေး ၊ အားလုံးအတွက် တရားမျှတမှု ဖြစ်ပေါ်စေရေးနှင့် အဆင့်တိုင်း၌ ထိရောက်၍ တာဝန်ခံမှု၊ တာဝန်ယူမှုရှိသော လူတိုင်း အကျုံးဝင်သည့် အဖွဲ့ အစည်းများ ထူထောင်ရေး

GOAL 16

PROMOTE PEACEFUL AND INCLUSIVE SOCIETIES FOR SUSTAINABLE DEVELOPMENT, PROVIDE ACCESS TO JUSTICE FOR ALL AND BUILD EFFECTIVE, ACCOUNTABLE AND INCLUSIVE INSTITUTIONS AT ALL LEVELS

SUSTAINABLE DEVELOPMENT GOALS
More at sustainabledevelopment.un.org/sdgsproposal

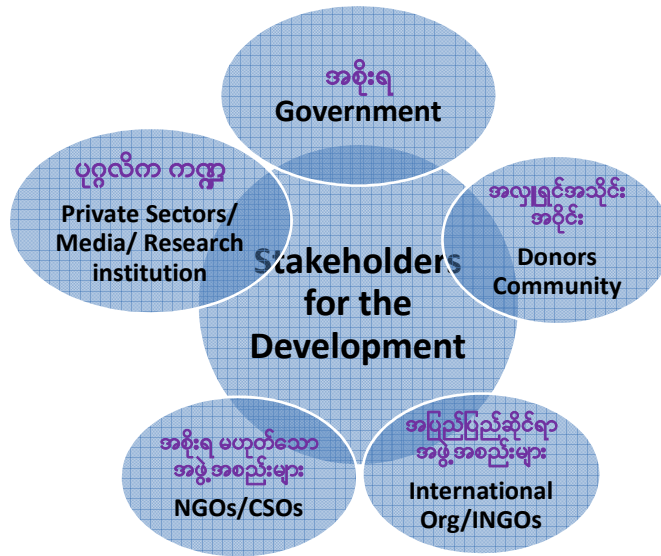
ပန်းတိုင် (၁၇)- အကောင်အထည် ဖော်ဆောင်မှုအား ဖြစ်ပေါ်စေမည့် အထောက်အပံ့များ အားကောင်းစေခြင်းနှင့် စဉ်ဆက်မပြတ် ဖွံ့ဖြိုးတိုးတက်မှုအတွက် ကမ္ဘာလုံး ဆိုင်ရာ ပူးပေါင်း ဆောင်ရွက်မှုများ ရှင်သန်အားကောင်းစေရေး

GOAL 17

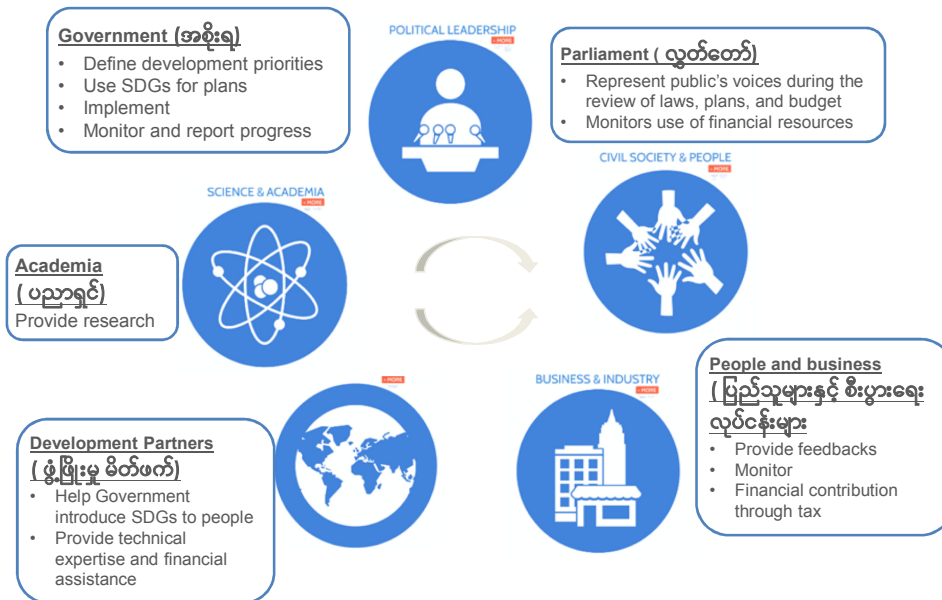
STRENGTHEN THE MEANS OF IMPLEMENTATION AND REVITALIZE THE GLOBAL PARTNERSHIP FOR SUSTAINABLE DEVELOPMENT

SUSTAINABLE DEVELOPMENT GOALS
More at sustainabledevelopment.un.org/sdgsproposal

ဖွံ့ဖြိုးမှု အတွက် ပါဝင်ပတ်သက်သူများ / သက်ဆိုင်သူများ
Stakeholders for the Development



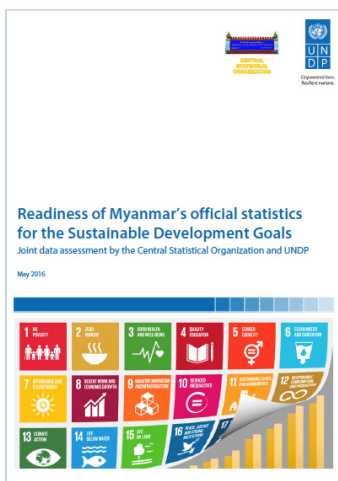
All of us have roles to play for the SDGs



The movement for Community Led Development



SDG Data Assessment: Summary report



We show that the National Statistical System of Myanmar has some work ahead of it in terms of preparing for the monitoring of the SDG indicators. Only 44 of the SDG indicators are currently produced and readily available at the national level. However, the good news is that many (98) of the missing indicators can be computed from existing data sources – often with little effort - and don't require any additional data collection. We conclude that Myanmar is in a decent position to start monitoring the SDGs, and should start as soon as possible in putting its existing data to full use for the SDGs.

43- Readily Available

98- With a little effort, it can be computed from existing data sources

SDG Baseline Indicators for Myanmar



- **193 Indicators presented** in this baseline report
- In total **321 “split”** indicators
- **60%** of SDG Indicators available

Measuring Myanmar’s starting point for the Sustainable Development Goals
STATISTICAL INDICATOR BASELINE REPORT



DECEMBER 2016
DRAFT VERSION

အစီရင်ခံစာ ဖွဲ့စည်းထားရှိပုံ

- အပြီးသတ်အစီရင်ခံစာတွင် အောက်ပါတို့ကို ဖော်ပြထားပါသည်။
 - အနှစ်ချုပ် (Executive Summary)
 - ကျေးဇူးတင်လွှာ
 - Overview of SDGs Indicator availability
 - ပန်းတိုင် တစ်ခုချင်းစီအလိုက် မြန်မာနိုင်ငံတွင် ရရှိနိုင်သော ညွှန်ကိန်းများ၏ တန်ဖိုး (အရှေ့တောင်အာရှ အဆင့်နှင့် ကမ္ဘာအဆင့် တို့ဖြင့် နှိုင်းယှဉ် ဖော်ပြ ထားပြီး ရှင်းလင်းချက်များကိုလည်း ဖော်ပြထားသည့်အပြင် ပုံပြကားချပ်ဖြင့် လည်း ဖော်ပြထားပါသည်)
 - ညွှန်ကိန်းများနှင့် စပ်လျဉ်းသည့် အသေးစိတ် အချက်အလက် (Annex တွင် ဖော်ပြထားပါသည်။)

စဉ်ဆက်မပြတ် ဖွံ့ဖြိုးမှု ပန်းတိုင် ညွှန်ကိန်းရရှိမှုအခြေအနေ



- စဉ်ဆက်မပြတ် ဖွံ့ဖြိုးမှု ပန်းတိုင် ညွှန်ကိန်း အားလုံး ၂၄၁ ခုရှိသည်အနက် ၁၉၃ ခု (ညွှန်ကိန်း အားလုံး၏ ၆၀ ရာခိုင်နှုန်းခန့်) ကို Baseline Report တွင် ဖော်ပြထား ပါသည်။
- ညွှန်ကိန်း အနည်းဆုံးရရှိသော ပန်းတိုင်မှာ ပန်းတိုင် ၁၃ နှင့် ပန်းတိုင် ၁၄ တို့ဖြစ်ပြီး ပမာဏ အားဖြင့် ၃၀ ရာခိုင်နှုန်းနှင့် ၃၇.၅ ရာခိုင်နှုန်း ကြားဖြစ်ပါသည်။
- ညွှန်ကိန်း အများဆုံး ရရှိသော ပန်းတိုင်မှာ ပန်းတိုင် ၈ ဖြစ်ပြီး ၈၅ ရာခိုင်နှုန်းရရှိနိုင်ပါသည်။

ညွှန်ကိန်းဖော်ပြနိုင်မှုအခြေအနေ

	အရေအတွက်	ပါဝင်မှု ရာခိုင်နှုန်း
Official SDG Indicator	၂၄၁	၁၀၀ %
Indicators after splitting	၃၂၁	

	အရေအတွက်	ပါဝင်မှု ရာခိုင်နှုန်း
Baseline Report တွင်ဖော်ပြနိုင်သောညွှန်ကိန်း	၁၉၃	၆၀%
National Sources မှရရှိသော ညွှန်ကိန်း	၆၈	၃၅%
International Sources မှရရှိသော ညွှန်ကိန်း	၁၂၅	၆၅%
Rephrased Indicator အရေအတွက်*	၂၂	၁၁%

* **Rephrasing:** Take into account the definition of actual data available in Myanmar

Ex: 8.5.1 "Average hourly earnings of female and male employees"
From Myanmar 2015 Labour Force Survey, the "Average daily earnings of employees" is available

ပန်းတိုင်အလိုက် ညွှန်ကိန်းရရှိမှုအခြေအနေ

Goal	Total number of indicators (after splitting) in each Goal	Number of indicators presented in this report	Number of indicators where definition / methodology is not finalised	Proportion of indicators available
G1	13	5	6	38.46%
G2	16	9	4	56.25%
G3	26	20	0	76.92%
G4	27	12	1	44.44%
G5	20	11	3	55.00%
G6	11	5	3	45.45%
G7	6	4	2	66.67%
G8	26	22	0	84.62%
G9	20	15	2	75.00%
G10	22	17	1	77.27%
G11	16	8	2	50.00%
G12	18	8	7	44.44%
G13	8	3	4	37.50%
G14	10	3	7	30.00%
G15	17	8	2	47.06%
G16	37	27	3	72.97%
G17	28	16	10	57.14%
Total	321	193	57	60%

ပန်းတိုင်အလိုက် ညွှန်ကိန်းရရှိမှုအခြေအနေ (၂)

ပန်းတိုင်	National Source	International Source	စုစုပေါင်းညွှန်ကိန်းရရှိမှု အရေအတွက်
ပန်းတိုင် (၁)	၅ ခု	-	၅ ခု
ပန်းတိုင် (၂)	၃ ခု	၆ ခု	၉ ခု
ပန်းတိုင် (၃)	၉ ခု	၁၁ ခု	၂၀ ခု
ပန်းတိုင် (၄)	၂ ခု	၁၀ ခု	၁၂ ခု
ပန်းတိုင် (၅)	၁၀ ခု	၁ ခု	၁၁ ခု
ပန်းတိုင် (၆)	-	၅ ခု	၅ ခု
ပန်းတိုင် (၇)	၁ ခု	၃ ခု	၄ ခု
ပန်းတိုင် (၈)	၉ ခု	၁၃ ခု	၂၂ ခု
ပန်းတိုင် (၉)	၁၀ ခု	၅ ခု	၁၅ ခု
ပန်းတိုင် (၁၀)	၁ ခု	၁၆ ခု	၁၇ ခု
ပန်းတိုင် (၁၁)	၅ ခု	၃ ခု	၈ ခု
ပန်းတိုင် (၁၂)	-	၈ ခု	၈ ခု
ပန်းတိုင် (၁၃)	၃ ခု	-	၃ ခု
ပန်းတိုင် (၁၄)	-	၃ ခု	၃ ခု
ပန်းတိုင် (၁၅)	၂ ခု	၆ ခု	၈ ခု
ပန်းတိုင် (၁၆)	၅ ခု	၂၂ ခု	၂၇ ခု
ပန်းတိုင် (၁၇)	၃ ခု	၁၃ ခု	၁၆ ခု
စုစုပေါင်း	၆၈ ခု	၁၂၅ ခု	၁၉၃ ခု

ညွှန်ကိန်း ရွေးချယ် အသုံးပြုမှု

- International Agency Expert Group – IAEG မှ ထောက်ခံသော Metadata တွင် ဖော်ပြထားသော အချက်အလက်ဇာစ်မြစ်ကို ရွေးချယ် အသုံးပြုထားပါသည်။
- အချို့ညွှန်ကိန်းများတွင် အချက်အလက်ဇာစ်မြစ် ၂ ခု၊ ၃ ခုရှိသော်လည်း ၎င်းတို့အနက် IAEG မှ ထောက်ခံထားသည့် အချက်အလက်ဇာစ်မြစ်ကို အသုံးပြုထားပြီး အခြားရရှိနိုင်သည့် အချက်အလက်ဇာစ်မြစ်များကို Baseline Report ၏ နောက်ဆက်တွဲ (Annex) တွင် ဖော်ပြထားပါသည်။
- ညွှန်ကိန်းများအနက် အချို့သော ညွှန်ကိန်းများသည် SDG Indicator များအတိုင်း ထပ်တူညီစွာ မရရှိသည့်အခါတွင် မြန်မာနိုင်ငံတွင် ရရှိနိုင်သည့်အတိုင်း Rephrased ပြုလုပ်၍ ဖော်ပြထားပြီး Rephrased ပြုလုပ်ထားသည့် ညွှန်ကိန်းပေါင်း ၂၂ ခု ရှိပါသည်။

ညွှန်ကိန်း		ဇာစ်မြစ်	ခုနှစ်	တန်ဖိုး	မှတ်ချက်
3.1.1	Maternal mortality ratio (per 100,000 live births)	DHS (2015-16)	2015-16	227	✓
		Myanmar 2014 Population and Housing Census	2014	282	✗
3.2.1	Under-five mortality rate (per 1,000 live births)	DHS (2015-16)	2015-16	50	✓
		CSO (YB)	2014	53.0	✗
		Myanmar 2014 Population and Housing Census	2014	72	✗
3.2.2	Neonatal mortality rate	DHS (2015-16)	2015-16	25	✓
3.7.2	Adolescent birth rate (10-14, 15-19) per 1,000 women in that age group	DHS (2015-16)	2015-16	36	✓
		Myanmar 2014 Population and Housing Census	2014	33.2	✗

ညွှန်ကိန်း		စာစ်မြစ်	ခုနှစ်	တန်ဖိုး	မှတ်ချက်
4.6.1	Percentage of the population in a given age group achieving at least a fixed level of proficiency in functional literacy – Total	LFS (2015)	2015	89.6	✓
		Myanmar 2014 Population and Housing Census	2014	89.5	*
	Percentage of the population in a given age group achieving at least a fixed level of proficiency in functional literacy – Male	LFS (2015)	2015	92.3%	✓
		Myanmar 2014 Population and Housing Census	2014	92.6%	*
	Percentage of the population in a given age group achieving at least a fixed level of proficiency in functional literacy – Female	LFS (2015)	2015	87.3%	✓
		Myanmar 2014 Population and Housing Census	2014	86.9%	*

ညွှန်ကိန်း		စာစ်မြစ်	ခုနှစ်	တန်ဖိုး	မှတ်ချက်
5.3.1	Proportion of women aged 15-19 years who were married*	DHS (2015-16)	2015-16	12.6%	✓
		Myanmar 2014 Population and Housing Census	2014	12.4	*
5.5.1	Proportion of seats held by women in national parliaments	Union Election Commission	2016	9.7%	✓
		ပြည်ထောင်စုလွှတ်တော်	2016	10.36%	
5.5.2	Number of ministerial positions that are held by women as a percentage of total	နိုင်ငံတော်သမ္မတရုံး	2016	12%	✓
		ပြည်ထောင်စုလွှတ်တော်	2016	9.09%	
	Number of seats in national parliaments held by women as a percentage of total	Union Election Commission	2016	9.7%	✓
		ပြည်ထောင်စုလွှတ်တော်	2016	10.36 %	

ညွှန်းကိန်း		စာရင်းအင်း	ခုနှစ်	တန်ဖိုး	မှတ်ချက်
6.1.1	Percentage of population using safely managed drinking water sources*	WHO/UNICEF Joint Monitoring Programme (JMP)	2015	80.6%	
		2015-16 DHS	2015-16	80.2%	
		Myanmar 2014 Population and Housing Census	2014	69.5%	
6.2.1	Proportion of population using improved sanitation facility*	WHO/UNICEF Joint Monitoring Programme (JMP)	2015	79.5%	
		2015-16 DHS	2015-16	48.1%	
		Myanmar 2014 Population and Housing Census	2014	74.3%	

ညွှန်းကိန်း		စာရင်းအင်း	ခုနှစ်	တန်ဖိုး	မှတ်ချက်
7.1.1	Proportion of population with electricity access (%)	MPLCS (2015-16)	2015	33.3%	✓
		Myanmar 2014 Population and Housing Census	2014	32.4%	✗
		Ministry of Electricity and Energy	2016	37.07%	✗
8.5.2	Unemployment rate*	LFS (2015)	2015	0.8%	✓
		Myanmar 2014 Population and Housing Census	2014	4.0%	✗
	Labor Underutilization (LU)	LFS (2015)	2015	6.9%	✓
9.2.2	Manufacturing employment, in percent to total employment	LFS (2015)	2015	10.9%	✓
		Myanmar 2014 Population and Housing Census	2014	6.8%	✗
16.9.1	Proportion of children under 5 whose births have been registered with civil authority	2015-16 (DHS)	2015-16	81.3%	✓
		MICS 3 2009-2010 Final Report	2010	72.4%	✗

National Data Sources မှအချက်အလက် ရယူအသုံးပြုမှု

National Data Sources အနေဖြင့် အောက်ဖော်ပြပါ သက်ဆိုင်ရာဝန်ကြီးဌာန၊ ဦးစီးဌာန များမှ အချက်အလက်ရယူ၍ Baseline Report တွင်ဖော်ပြထားပါသည်။

- (က) ကယ်ဆယ်ရေးနှင့် ပြန်လည်နေရာချထားရေးဦးစီးဌာန
- (ခ) ရသုံးမှန်းခြေငွေစာရင်းဦးစီးဌာန
- (ဂ) ပြည်သူ့ကျန်းမာရေးဦးစီးဌာန
- (ဃ) ဗဟိုစာရင်းအင်းအဖွဲ့
- (င) ပြည်သူ့အင်အားဦးစီးဌာန
- (စ) စီမံကိန်းရေးဆွဲရေးဦးစီးဌာန
- (ဆ) အလုပ်သမားညွှန်ကြားရေးဦးစီးဌာန
- (ဇ) ပြည်ထောင်စုရွေးကောက်ပွဲကော်မရှင်
- (ဈ) နိုင်ငံတော်သမ္မတရုံး
- (ည) ကြေးနန်းနှင့် စာတိုက်ဆက်သွယ်ရေးဦးစီးဌာန
- (ဋ) မြန်မာနိုင်ငံရဲတပ်ဖွဲ့

ဌာနဆိုင်ရာအလိုက် အချက်အလက် ရယူအသုံးပြုမှု

ကယ်ဆယ်ရေးနှင့် ပြန်လည်နေရာချထားရေးဦးစီးဌာန

	Indicator	Year	Value
1.5.1	Number of deaths and missing persons due to disaster per 100,000 people	Average 2006-2015	27.34
1.5.1	Number of persons affected by disaster per 100,000 people	Average 2006-2015	1,152
1.5.3	Number of countries with national and local disaster reduction strategies	2015	yes
11.5.1	Number of deaths and missing persons due to disaster per 100,000 people	Average 2006-2015	27.34

ကယ်ဆယ်ရေးနှင့် ပြန်လည်နေရာချထားရေးဦးစီးဌာန (၂)

	Indicator	Year	Value
11.5.1	Number of persons affected by disaster per 100,000 people	Average 2006-2015	1,152
11.b.1	Proportion of local governments that adopt and implement local disaster risk reduction strategies in line with the Sendai Framework for Disaster Risk Reduction 2015-2030	2015	yes
11.b.2	Number of countries with national and local disaster risk reduction strategies	2015	yes
13.1.1	Number of countries with national and local disaster risk reduction strategies	2015	yes

ကယ်ဆယ်ရေးနှင့် ပြန်လည်နေရာချထားရေးဦးစီးဌာန (၃)

	Indicator	Year	Value
13.1.2	Number of deaths and missing persons due to disaster per 100,000 people	Average 2006-2015	27.34
13.1.2	Number of persons affected by disaster per 100,000 people	Average 2006-2015	1,152

ရသုံးမှန်းခြေငွေစာရင်းဦးစီးဌာန

	Indicator	Year	Value
1.a.2	Spending on essential services (education, health and social protection) as % of total government spending	2015-16	14.53%
8.b.1	Total public expenditure in social protection and employment programmes as a percentage of the national budget*	2015-16	3.39%
15.b.1	Total amount of public expenditures spent for forestry as a percentage of the national budget*	2015-16	0.19%
17.1.1	Total government revenue as a proportion of GDP	2015-16	27.77%
17.1.2	Proportion of domestic budget funded by domestic taxes	2015-16	31.79%

ပြည်သူ့ကျန်းမာရေးဦးစီးဌာန
(2015-16 Demographic and Health Survey)

Indicator		Year	Value
2.2.1	Prevalence of stunting (height for age <-2 standard deviation from the median of the World Health Organization (WHO) Child Growth Standards) among children under 5 years of age	2015-16	29.2%
2.2.2	Prevalence of malnutrition – wasting (weight for height <-2 standard deviation from the median of the WHO Child Growth Standards) among children under 5 years of age	2015-16	7.0%
2.2.2	Prevalence of malnutrition – overweight (weight for height >+2 standard deviation from the median of the WHO Child Growth Standards) among children under 5 years of age	2015-16	1.3%
3.1.2	Proportion of births attended by skilled birth attendance	2015-16	60.2%

ပြည်သူ့ကျန်းမာရေးဦးစီးဌာန (၂)
(2015-16 Demographic and Health Survey)

Indicator		Year	Value
3.6.1	Death rate due to road traffic injuries (per 100,000 population)	2015	8.4
3.7.1	Percentage of women married or in a union of reproductive age (15-49 years) who have their need for family planning satisfied with modern methods*	2005-16	74.9%
3.7.2	Adolescent birth rate (15-19) per 1,000 women in that age group	2015-16	36
5.2.1	Proportion of ever-married women and girls (aged 15-49) subjected to physical and/or sexual violence by any husband, in the last 12 months*	2015-16	11.0%
5.3.1	Proportion of women aged 15-19 years who are married*	2015-16	12.6%
16.9.1	Proportion of children under 5 whose births have been registered with civil authority	2015-16	81.3%

ဗဟိုစာရင်းအင်းအဖွဲ့

	Indicator	Year	Value
3.8.2	Number of people covered by health insurance or a public health system per 1,000 population*	2014-15	15.12
3.c.1	Health worker density (per 1,000 population)	2014-15	1.9
5.5.2	Number of women law officers as a percentage of total*	2014	51.0%
5.5.2	Number of women police officers as a percentage of total	2014	7.5%
8.1.1	Annual growth rate of real GDP per capita	2015-2016	6.4%
9.1.2	Passenger volumes by air	2014-2015	2,224,000 passengers

ဗဟိုစာရင်းအင်းအဖွဲ့ (၂)

	Indicator	Year	Value
9.1.2	Freight volumes by air	2014-2015	5,589 tons
9.1.2	Passenger volumes by road	2014-2015	455,074,000 passengers
9.1.2	Freight volumes by road	2014-2015	2,039,000 tons
9.1.2	Passenger volumes by rail	2014-2015	47,883,000 passengers
9.1.2	Freight volumes by rail	2014-2015	2,280,000 tons
9.1.2	Passenger volumes by waterways	2014-2015	12,287,000 passengers
9.1.2	Freight volumes by waterways	2014-2015	1,787,000 tons
15.1.1	Forest area as a proportion of total land area	2014-15	45.0%
16.2.2	Number of victims of human trafficking per 100,000 population	2014	0.24
16.3.2	Unsentenced detainees as proportion of overall prison population	2014	14.5%

ပြည်သူ့အင်အားဦးစီးဌာန

Indicator		Year	Value
4.6.1	Percentage of the population 15 years and over achieving at least a fixed level of proficiency in functional literacy – Total*	2014	89.5%
4.6.1	Percentage of the population 15 years and over achieving at least a fixed level of proficiency in functional literacy – Female*	2014	86.9%
4.6.1	Percentage of the population 15 years and over achieving at least a fixed level of proficiency in functional literacy – Male*	2014	92.6%
17.19.2	Proportion of countries that have conducted at least one population and housing census in the last 10 years	2014	yes

စီမံကိန်းရေးဆွဲရေးဦးစီးဌာန

Indicator		Year	Value
4.3.1	Participation rate of youth (15-24) in formal and non-formal education and training in the last 12 months, by sex	2015	22.4%
4.3.1	Participation rate of adults (25-64) in formal and non-formal education and training in the last 12 months, by sex	2015	0.5%
5.a.1	Proportion of total agricultural population with ownership or secure rights over agricultural land	2015	24.5%
5.a.1	Proportion of female agricultural population with ownership or secure rights over agricultural land	2015	14.2%

စီမံကိန်းရေးဆွဲရေးဦးစီးဌာန (၂)

Indicator		Year	Value
5.a.1	Proportion of male agricultural population with ownership or secure rights over agricultural land	2015	32.1%
5.a.1	Share of women among owners or rights-bearers of agricultural land	2015	24.5%
7.1.1	Proportion of population with electricity access (%)	2015	33.3%
10.2.1	Proportion of people living below 50% of median expense, by age, sex and person with disabilities*	2015	9.0%

အလုပ်သမားညွှန်ကြားရေးဦးစီးဌာန

Indicator		Year	Value
8.3.1	Proportion of informal employment*	2015	87.5%
8.5.1	Average daily earnings of employees (Kyats per day)*	2015	4,760 Kyats
8.5.1	Average daily earnings of female employees (Kyats per day)*	2015	3,990 Kyats
8.5.1	Average daily earnings of male employees (Kyats per day)*	2015	5,320 Kyats
8.5.2	Unemployment rate*	2015	0.8%
	Under employment (Underutilization)		6.9%
8.6.1	Proportion of youth (15-24) not in education, employment or training (NEET)*	2015	15.8%
8.7.1	Proportion of children aged 5-17 years engaged in child labour	2015	9.3%

အလုပ်သမားညွှန်ကြားရေးဦးစီးဌာန (၂)

Indicator		Year	Value
8.7.1	Number of children aged 5-17 years engaged in child labour	2015	1,125,661
8.8.1	Frequency rate of non-fatal occupational injuries (Average number of injuries per person per year)	2015	0.04
9.2.2	Manufacturing employment, in percent to total employment	2015	10.9%

ပြည်ထောင်စုရွေးကောက်ပွဲ ကော်မရှင်

Indicator		Year	Value
5.5.1	Proportion of seats held by women in national parliament	2016	9.7%
5.5.1	Proportion of seats held by women in local parliaments*	2016	9.5%
5.5.2	Number of seats in national parliaments held by women as a percentage of total	2016	9.7% 13% (Social Welfare comment)

နိုင်ငံတော်သမ္မတရုံး

	Indicator	Year	Value
5.5.2	Number of ministerial positions that are held by women as a percentage of total	2016	12%

စာတိုက်နှင့် ကြေးနန်းဆက်သွယ်ရေးဦးစီးဌာန

	Indicator	Year	Value
9.c.1	Percentage of the population covered by a mobile network	2015	79.3%

မြန်မာနိုင်ငံ ရဲတပ်ဖွဲ့

	Indicator	Year	Value
16.1.1	Number of victims of intentional homicide per 100,000 population	2016	2.62

ဌာနဆိုင်ရာအလိုက် သဘောထားမှတ်ချက်ပေးပို့မှု

စဉ်	ဦးစီးဌာန	သဘောထားမှတ်ချက်	မှတ်ချက်
၁။	ရသုံးမှန်းခြေငွေစာရင်း ဦးစီးဌာန။	SDGs Indicator Baseline Report (Final Draft) စာမျက်နှာ ၇၁ ၊ ၁၁.၄.၁ တွင် ဖော်ပြထားသော “Total expenditure (public and private) per capita spent on the perseveration, protection and conservation of all cultural and natural heritage, by type of heritage (cultural, natural, mixed and World Heritage Centre designation), level of government (national, regional and local/municipal), type of expenditure (operating expen- diture/investment) and type of private funding (donations in kind, private non-profit sector and sponsorship”၏ ကိန်းဂဏန်း ရရှိနိုင်မည့် စစ်မြစ်ဖော်ပြရာ၌ “ Budget Department ၊ Ministry of Planning and Finance” အစား “သက်ဆိုင်ရာ ဝန်ကြီးဌာနဖြစ်သော သာသနာရေးနှင့် ယဉ်ကျေးမှုဝန်ကြီးဌာန” ဟု ပြောင်းလဲလိုကြောင်း ပြန်ကြား အပ်ပါသည်။	Source ပြောင်းလဲလိုခြင်း

စဉ်	ဦးစီးဌာန	သဘောထားမှတ်ချက်	မှတ်ချက်
၂။	ပြည်ထောင်စုတရား လွှတ်တော်ချုပ်ရုံး။	5.5.2 Number of women judges as a percentage of total – 53.0% (2016)	Goal 5 ၏ 5.5.2 တွင် ပြင်ဆင်လိုသည့် အချက်အားပေးပို့ခြင်း
၃။	မြန်မာနိုင်ငံတော် ဗဟိုဘဏ်။	Goal-10 မှ Code No. 10.5.1; Financial Soundness Indicators-FSIs သည် Full List of SDGs Indicators and methodological notes တွင်ပါဝင်သော်လည်း SDGs Indicator Baseline Report (Final Draft) တွင် ပါဝင်ခြင်း မရှိသည်ကို တွေ့ရှိရပါသည်။ သို့ဖြစ်ပါ၍ Goal-10 တွင် FSIs အား ပြန်လည် ထည့်သွင်း ဖော်ပြပေးပါရန် အကြောင်း ကြားအပ်ပါသည်။	Goal-10 တွင် FSIs အား ပြန်လည် ထည့်သွင်း ဖော်ပြပေးပါရန်

စဉ်	ဦးစီးဌာန	သဘောထားမှတ်ချက်		မှတ်ချက်
၄။	မိုးလေဝသနှင့် ဇလဗေဒ ညွှန်ကြားမှုဦးစီးဌာန။	Proposed indicator 1	Number of housing units, health and educational facilities, number of bridge and length of road destroyed and damaged by disasters (hazard events)	ဖြည့်စွက်လိုသည့် အချက် အလက်များအားပေးပို့ခြင်း
		Proposed indicator 2	Agricultural loss due to disasters (hazard events)	
		Proposed indicator 3	Percentage of local government with more than 100,000 inhabitants and capital cities that adopt and implement local DRR strategies in line with the Sendai Framework for Disaster Risk Reduction 2015-2030	
		Proposed indicator 4	Availability of probabilistic risk assessment profiles and early warning systems against hazards that the country faces	

စဉ်	ဦးစီးဌာန	သဘောထားမှတ်ချက်	မှတ်ချက်
၅။	ကယ်ဆယ်ရေးနှင့် ပြန်လည်နေရာချထားရေး ဦးစီးဌာန။	Myanmar has implemented the national “Myanmar Action Plan on Disaster Risk Reduction (MAPDRR) 2012” and currently MAPDRR (2017) is under development. Moreover, disaster management plans are prepared and implemented at State/Region Levels (Indicator 1.5.3). Relief and Resettlement Department under Ministry of Social Welfare, Relief and Resettlement is the national focal point for the Hyogo/Sendai framework for Disaster Risk Reduction.	စာမျက်နှာ (၁၀)၊ နောက်ဆုံးစာပိုဒ်၊ စာမျက်နှာ (၃၃) ဒုတိယ စာပိုဒ်နှင့် စာမျက်နှာ (၃၆) စတုတ္ထ စာပိုဒ်တို့အား ပြင်ဆင်ရန်
၆။	လူမှုဝန်ထမ်းဦးစီးဌာန။	Goal 5, Indicator 5.5.1 Proportion of seats held by women in national parliament Data အား ပြန်လည်စိစစ်ပေးပါရန်	

စဉ်	ဦးစီးဌာန	သဘောထားမှတ်ချက်	မှတ်ချက်
၇။	အလုပ်သမားညွှန်ကြားရေးဦးစီးဌာန။	<p>(က) 8.3.1 တွင် ဖော်ပြထားသည့် Proportion of informal employment (2015) သည် informal sector မှ ကိန်းဂဏန်းဖြစ်နေပြီး informal employment (2015) အဖြစ် ဖော်ပြမည် ဆိုပါက ကိန်းဂဏန်းအမှန်သည် ၈၇.၅% ဖြစ်ပါသည်။</p> <p>(ခ) Indicator 8.5.2 တွင် ဖော်ပြထားသည့် Unemployment rate (2015) မှ ကိန်းဂဏန်းအမှန်သည် ၀.၈% ဖြစ်ပြီး လုပ်သားအင်အားကို အပြည့်အဝ အသုံးမချနိုင်ခြင်း Labor Underutilization (LU) သည် ၆.၉% ဖြစ်ပါသည်။</p> <p>(ဂ) Indicator 9.2.2 တွင် ဖော်ပြထားသည့် Manufacturing employment, in percent to total employment (2015) မှ ကိန်းဂဏန်းအမှန်သည် ၁၀.၉% ဖြစ်ပါသည်။</p>	

စဉ်	ဦးစီးဌာန	သဘောထားမှတ်ချက်	မှတ်ချက်
၈။	လျှပ်စစ်နှင့်စွမ်းအင်ဝန်ကြီးဌာန။	<p>7.1.1 -Proportion of Population with electricity access (%) (2015)</p>	<p>31.60% (Myan) 90.0% (South East Asia) 84.7% (World)</p> <p>သဘောထား မှတ်ချက် ပြုရန် မရှိသော်လည်း ၂၀၁၅ ခုနှစ် နှင့် ၂၀၁၆ ခုနှစ်အတွက် လျှပ်စစ်စွမ်းအား စီမံရေး ဦးစီးဌာနရှိ ဓာတ်အားသုံးစွဲသူ ဦးရေစာရင်းများအရ</p>
		<p>7.1.1 -Proportion of Population with electricity access (%) (2016)</p>	<p>37.07% (Myan) 90.0% (South East Asia) 84.7% (World)</p> <p>Proportion Of Population With Electricity Access (%) များကို နောက် ဆက်တွဲ (က)ဖြင့် ပူးတွဲပေးဖို့အပ်ပါသည်။</p> <p>Note: 2015 indicator for Myanmar is on-grid electricity access (%) 2016 indicator for Myanmar is on-grid and off-grid electricity access (%)</p>

စဉ်	ဦးစီးဌာန	သဘောထားမှတ်ချက်	မှတ်ချက်
၉။	ပြည်သူ့အင်အားဦးစီးဌာန။	<p>(က) ပန်းတိုင် (၃)၊ ၃.၂.၁၊ ငါးနှစ်အောက်ကလေးသေနှုန်း အညွှန်းကိန်းတွင် ၂၀၁၄ လူဦးရေနှင့် အိမ်အကြောင်းအရာ သန်းခေါင်စာရင်းမှ ရရှိသော အညွှန်းကိန်း ၇၂ အား ထည့်သွင်းပေးပါရန်</p> <p>(ခ) “Myanmar 2014 Population and Housing and Census” ကို “Myanmar 2014 Population and Housing Census” ဟု ပြင်ဆင်ပေးပါရန်။</p> <p>(ဂ) Source of publication တွင် သန်းခေါင်စာရင်း ကောက်ယူခဲ့သည့် ဌာနဖြစ်သော “အလုပ်သမား၊ လူဝင်မှုကြီးကြပ်ရေးနှင့် ပြည်သူ့အင်အား ဝန်ကြီးဌာန၊ ပြည်သူ့အင်အား ဦးစီးဌာန” ဟု ဖော်ပြပေးရန်။</p> <p>(ဃ) သန်းခေါင်စာရင်းကောက်ယူရာ တွင် UNFPA ၏ ငွေကြေးနှင့် နည်းပညာအကူအညီများဖြင့် အလုပ်သမား၊ လူဝင်မှုကြီးကြပ်ရေးနှင့် ပြည်သူ့အင်အားဝန်ကြီးဌာနမှ တာဝန် ယူကောက်ယူခဲ့ခြင်း ဖြစ်ပါသည်။ သန်း ခေါင်စာရင်းမှ ရရှိလာသော အချက် အလက်များနှင့် အစီရင်ခံစာများအား လုံးကို ပြည်သူ့အင်အားဦးစီးဌာန၏ Website www.dop.gov.mm တွင် လွှင့်တင်ထားပြီး ဖြစ်ပါသည်။ သို့ရာတွင် Baseline report တွင် UNFPA Website ကိုသာ ဖော်ပြထား၍ ပြည်သူ့အင်အားဦးစီးဌာန၏ website www.dop.gov.mm ကိုပါထည့်သွင်း ဖော်ပြပေးရန်။</p>	

စဉ်	ဦးစီးဌာန	သဘောထားမှတ်ချက်	မှတ်ချက်
၉။	ပြည်သူ့အင်အားဦးစီးဌာန။	<p>အစီရင်ခံစာတွင် ဦးတည်ဆောင်ရွက်ရမည့် ပန်းတိုင်အလိုက် Baseline Indicator တန်ဖိုးများ ရွေးချယ်သတ်မှတ်ရာတွင် အများအားဖြင့် အကောင်း ဆုံးတန်ဖိုးများ ရွေးချယ်သတ်မှတ်ခဲ့သည်ကို တွေ့ရပါသည်။ ယခုအစီရင်ခံ စာသည် Baseline အစီရင်ခံစာ ဖြစ်သဖြင့် အကောင်းဆုံးတန်ဖိုးများကို ရွေးချယ်ထားခြင်းဖြင့် mid-term နှင့် end-term အစီရင်ခံစာများတွင် အကဲ ဖြတ် သုံးသပ်မှုများ ပြုလုပ်သည့်အခါ အကောင်အထည် ဖော်သည့် ဌာနများအတွက် အခက်အခဲများ ကြုံတွေ့နိုင်ပါသည်။</p> <p>သို့ဖြစ်၍ Baseline Indicator တန်ဖိုးများ ရွေးချယ်သတ်မှတ်ရာတွင် အကောင်းဆုံး တန်ဖိုးများကိုသာ ရွေးချယ်သတ်မှတ်ခြင်းမပြုဘဲ မြေပြင်တွင် အမှန်တကယ် ဖြစ်ပေါ်နေသည့် အနေအထားနှင့် အနီးစပ်ဆုံးဖြစ်သော အညွှန်းကိန်းတန်ဖိုးများကိုသာ ရွေးချယ် အသုံးပြုသင့်ပါကြောင်း အကြံပြု ပြန်ကြားပါသည်။</p>	

စဉ်	ဦးစီးဌာန	သဘောထားမှတ်ချက်	မှတ်ချက်
၁၀။	လူမှုဖူလုံရေးအဖွဲ့	1.3.1, 8.b.1 တို့နှင့်စပ်လျဉ်း၍ သဘောထားမှတ်ချက်ပေးထားပါသည်။	
၁၁။	စက်မှုပူးပေါင်းဆောင်ရွက်ရေးဦးစီးဌာန	ပန်းတိုင် (၉) တွင် Indicator 9.3.1 နှင့် 9.3.2 တို့သည် စက်မှုပူးပေါင်း ဆောင်ရွက်ရေး ဦးစီးဌာနနှင့် သက်ဆိုင်မှုရှိကြောင်း ပြန်ကြားပါသည်။	
၁၂။	မုံရွာစီးပွားရေးတက္ကသိုလ်	Indicator 11.5.1 ကဲ့သို့ Demographic Indicators များကို ဖော်ပြရာ၌ Counting data များဖြစ် သောကြောင့် ၂၇.၃၄ ကို ၂၇ ဟု ဖော်ပြမည့်အစား ၂၈ ဟုဖော်ပြလျှင် ပိုမိုမှန်မည် ဖြစ်ပါသည်။ Indicator များကိုတွက်ချက်ရာ၌ အချိန်ကာလများ တသတ်မှတ်တည်း တူညီစွာယူ၍ တွက်ချက်ဖော်ပြနိုင် လျှင် ပိုကောင်းမည်ဖြစ်ပါသည်။ ဥပမာတချို့ Indicator များ၌ ၂၀၀၆-၂၀၁၅ ခုနှစ်များ၏ ပျမ်းမျှတန်ဖိုးကို တွက်ချက်ဖော်ပြထားပြီး တချို့ Indicator များ၌ ၂၀၀၄-၂၀၁၃ ခုနှစ်များ၊ ၁၉၉၈-၂၀၀၂ ခုနှစ်များ၏ ပျမ်းမျှတန်ဖိုးကို တွက်ချက်ဖော်ပြထား ပါသည်။ ၁၆.၈.၁ Indicator များတွင် member စကားလုံး ပြုတ်ကျကျန်ခဲ့သည်ကို တွေ့ရှိရပါသည်။	

စဉ်	ဦးစီးဌာန	သဘောထားမှတ်ချက်	မှတ်ချက်	
၁၃။	ပညာရေးဝန်ကြီးဌာန၊ ဝန်ကြီးရုံး	4.a.1 Percentage of schools with access to basic drinking water 4.a.1 Percentage of schools with access to single sex basic sanitation facilities	78.0% (2016) (Department of Basic Education) 71.2% (2016) (Department of Basic Education)	အခြေခံပညာ ဦးစီးဌာနမှ ကောက်ယူစုစည်း ထားသည့် အချက်အလက်များကို ထည့်သွင်း နိုင်ပါရန် ပြန်ကြားအပ်ပါသည်။
		7.2.1 Renewable Energy Share in the total final energy consumption (%)	11% (2014) Renewable Energy Outlook for ASEAN	IRENA ၏ စာအုပ်တွင် ဖော်ပြချက်များနှင့် ကွဲလွဲနေပါသဖြင့် Renewable energy outlook for ASEAN စာအုပ်၏ Renewable Energy Map 2030 အရ အကြံပြုတင်ပြထား ပါသည်။

စဉ်	ဦးစီးဌာန	သဘောထားမှတ်ချက်	မှတ်ချက်
၁၄။	စက်မှုကြီးကြပ်ရေးနှင့် စစ်ဆေးရေးဦးစီးဌာန	ဦးစားပေးကဏ္ဍများကို နိဒါန်းပိုင်း တွင်လည်းကောင်း၊ Methodology ကိုလည်း သီးခြားအခန်းတစ်ခုဖြင့် လည်းကောင်း၊ Choice of data sources တွင် data interpretation လုပ်ရာ၌ data bias ဖြစ်စေသည့် အချက်များအားလည်းကောင်း၊ Gross national income-per capita-GNI, Purchasing Power Parity-PPP, Human Development Index, Public Administration and Institutional Assessment တို့ဖြင့် assessment ဆောင်ရွက်ထားခြင်း ရှိ/မရှိ တို့ကိုလည်း ထည့်သွင်းဖော်ပြ သင့်ပါကြောင်း အကြံပြုထားပါသည်။	သဘောထားမှတ် ချက်အား သီးခြား ဖော်ပြပါမည်။
၁၅။	ဆည်မြောင်းနှင့် ရေအသုံး ချမှတ်မိခန့်ခွဲ ရေးဦးစီးဌာန (ရုံးချုပ်)	ဇယား Selected indicators of Food and Agriculture Development in the Asia Pacific Region, 1999~2009, RAP Publication 2010/12 အရ မြန်မာ နိုင်ငံ၏ ရေသွင်းစိုက်ပျိုးမှု စရိယာမှာ ၁၃.၃% သာဖြစ်နေသဖြင့် အသေး စား ရေလောင်တံမံများ နှင့်ဆည်ရေ သောက်စနစ် အသစ်များ တည်ဆောက်ရန် အထူးလိုအပ်ပါသဖြင့် ရည်မှန်း ချက် (၆) နှင့် ရည်မှန်းချက် (၁၃) တွင် ပညာရှင်များမှ သင့်တော်သလို ထည့် သွင်းသင့်ပါသည်။	သဘောထား မှတ်ချက်အား သီးခြားဖော်ပြ ပါမည်။

ကျေးဇူးတင်ပါသည်။